



Ostsee-Campingplatz Liebeslaube

*ganzjährig
geöffnet*



Ostsee-Campingplatz "Liebeslaube"

• Wohlenberger Wiek 1 • 23968 Hohenkirchen

Tel.: 038428-60219 • E-Mail: info@campingplatz-liebeslaube.de • www.campingplatz-liebeslaube.de

OSTSEE

OSTSEE



Ostsee-Campingplatz
Liebeslaube









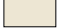
Wohlenberger Wiek 1
23968 Hohenkirchen
Tel: 038428 - 60 219

www.campingplatz-liebeslaube.de
info@campingplatz-liebeslaube.de

Hundestrand 500 m

ca. 150 m

Platzplan

- | | |
|---|---|
|  Bereich A
Bulli / Wohnwagen / Wohnmobil |  Bereich E
Bulli / Wohnwagen / Wohnmobil |
|  Bereich B
Bulli / Wohnwagen |  Bereich V
Bulli/ PKW/ Zelt |
|  Bereich C
Bulli / Wohnwagen |  Bereich W
Bulli / Wohnwagen / Wohnmobil |
|  Bereich D
Bulli / Wohnwagen |  variabler Stellplatz |
| |  Dauercamping |

- | | |
|--|---|
|  1 Rezeption |  Zeltwiese |
|  2 Ferienwohnungen |  Schlaffässer „Tönni 1 - 3“ |
|  3 Sanitär Mitte
Barrierefreies Sanitär
Kinderbad
Mietbäder
Kochen, Abwaschen - 1
Waschmaschine, Trockner - 2
Hundedusche - 3
Chemie-Entsorgung- 4 |  Schäferwagen „1 & 2“ |
|  4 Sanitär
nur WC
Kochen, Abwaschen |  Fahrradverleih |
|  5 Sanitär, Chemie-Entsorgung |  Spielplatz |
|  6 Kochen / Abwaschen |  Müllentsorgung |
|  7 Imbiss |  Gasflaschentausch |
|  8 Sauna / Massage / Kursraum |  Hundeplatz |
|  WLAN |  Feuerstelle / Grillplatz |
| |  Wasser, Abwasser am Platz |
| |  Steckdose für Zeltwiese |
| |  Wasserhahn |
| |  Grauwasserentsorgung |
| |  Chemie-WC |





Campingplatz "Liebeslaube " Seite 2 – 21

Übersichtsplan Campingplatz Seite 2, 3

Infos Seite 5 - 21

Anfahrt Seite 21

Sauna, Massage, Entspannung Seite 9-11

Freizeit auf dem Campingplatz Seite 9-11, 19 - 20

Freizeit in der Umgebung Seite 24 – 63

Übersichtskarte Seite 22, 23

Wichtige Telefonnummern Rückseite

Impressum Rückseite



Unser ruhiger Campingplatz liegt direkt am langen Naturstrand zwischen der Hansestadt Wismar und dem Ostseebad Boltenhagen in einem wunderschönen Stück Natur - der Wohlenberger Wiek.

Die Touristenstellplätze für Wohnwagen/ Wohnmobile und unsere Zeltwiese sind ca. 150 m vom Strand entfernt. Unsere Stellplätze direkt in der ersten Reihe sowie weitere mit Meerblick sind besonders beliebt.

Unser modernes Sanitärgebäude liegt ebenso zentral wie Kochplatten, Spülen und Waschmaschinen/ Trockner.

Der Uferbereich ist sehr flach und damit für Kinder geradezu ideal.

Die Wassertemperaturen sind in der Bucht immer etwas höher und es liegt keine Straße zwischen Campingplatz und Strand.

Auch deine Vierbeiner kannst du auf Anfrage mitbringen (vom 15.05.-15.09. bitte an den Hundestrand 500 m westlich vom Platz).



Komfortplätze mit Meerblick seit 2018



Was bieten wir?



- ★ 170 Touristenstellplätze, Zeltwiese, Dauerstellplätze
- ★ 2 Ferienwohnungen, 3 Campingfässer aus Holz (Tönнис), 2 Schäferwagen in erster Reihe
- ★ Laden mit Café: Frühstück, Imbiss, täglich frische Brötchen, Zeitschriften, Getränke und Kleinbedarf
- ★ Gaststätte „Ristorante Rimini“, Imbiss
- ★ Modernes Sanitärgebäude mit Kinderbad, Mietbädern, barrierefreies Bad, Hundedusche
- ★ Surfschule Knopf auf dem Platz
- ★ Fahrradverleih & Radwanderkarten
Wir sind direkt am Ostseeküstenradweg
- ★ Tischtennisplatten auf unserer Zeltwiese, Beachvolleyball am Strand
- ★ Kinderspielplatz
- ★ Gratis WLAN auf den Touristenstellplätzen



Besonders beliebt:
Schäferwagen
(mehr Infos
auf Seite 12 - 13)



Unser Naturstrand

Tipp:

Erlebe auch die schönen **Wander- und Radwege** rund um den Platz (Radwanderkarten in der Rezeption zum käuflichen Erwerb erhältlich). Naturfreunde finden hier im **europäischen Vogelschutzgebiet** "Wismarbucht und Salzhaff" eine **artenreiche Vogelwelt**.



Unser Strand ist so wie **die Natur ihn schafft**: mit Muscheln und Steinen – jahreszeitlich wechselnd – mal mehr, mal weniger. Er hat seinen **ganz eigenen Charme** – mit blühenden Bäumen auf den Dünen und der wunderschönen Steilküste im Osten. Bei uns gibt es keinen künstlich aufgespülten Sand und keine Hoteltürme. Vor allem **in der Vor- und Nachsaison** findet man hier noch **Ruhe und Entspannung**. Viele Familien schätzen auch den großen Stehbereich der Bucht - **Kinder können hier im flachen Wasser unbedenklich spielen**.

Vor Wismar finden sich mit die größten Seegrassbänke der Ostsee. Mit einem Sturm landet auch schon mal etwas am Ufer – dann verändert sich der Anblick aufs Neue...

Sehr flacher Uferbereich
- ideal für Kinder



Unsere Stellplätze



Besonders beliebt sind unsere
Komfort-Plätze mit Meerblick

Ob Bulli, Wohnwagen oder Wohnmobil - wir finden für jeden einen passenden Stellplatz. Unsere Flächen für Wohnwagen sind parzelliert und mindestens 100 m² groß (ausgenommen spezielle Bulli-Plätze). Strom hat jede Parzelle (16 A Absicherung). Sehr beliebt sind unsere Stellplätze mit Meerblick. Alle Stellplätze haben Rasen als Untergrund. Wir bemühen uns stets, ihn schön grün für dich zu halten und bitten dich daher, auf Teppiche zu verzichten.



Viel Grün und Platz für
die ganze Familie

Sauna & Massage



Im Urlaub abschalten vom stressigen Alltag und sich zusätzlich verwöhnen lassen? Bei einer entspannenden Wohlfühlmassage lassen sich alle Verspannungen lösen und die Alltagssorgen vergessen. Vereinbare gern einen Termin mit Rici unter: 0155 60 55 02 14. Es geht heiß her- in unserer neu gebauten Sauna kannst du so richtig ins Schwitzen kommen.



Camping das ganze Jahr

Wem im Sommer zu viel Trubel auf dem Platz herrscht, empfehlen wir einen Besuch in der Neben- und Wintersaison. Wenn sich im Frühjahr die ersten grünen Blätter durch das triste Alltagsgrau bahnen, im Mai die Rapsfelder in gelber Pracht strahlen, im Herbst bunte Blätter die Alleen säumen oder im Winter Schneemänner am Strand stehen - zu jeder Jahreszeit lohnt sich ein Besuch auf unserem Campingplatz, da es immer etwas zu entdecken gibt. Auch deine Vierbeiner sind in der Nebensaison herzlich willkommen. Außerhalb der Zeit vom 15.05.-15.09. darfst du mit deinen Hunden am kompletten Strand spazieren und nicht nur am Hundestrand.





Unser Campingplatz erweitert sein Angebot und es ist unser Ziel, Schritt für Schritt einen Ort zu gestalten, an dem du auftanken und dein inneres Gleichgewicht wiederfinden kannst.
Wir möchten einen Ort gestalten, an dem du nicht nur Urlaub machen, sondern auch Körper, Geist und Seele in Einklang bringen kannst.

Mehr als Camping

Bereits jetzt erwarten dich:

- **Wohltuende Massagen** – lasse deine Verspannungen los und fühle dich wie neu geboren.

- **Unsere neue Sauna** – für wohltuende Wärme und tiefe Entspannung.

Und das ist erst der Anfang. Wir gestalten unseren Platz Stück für Stück nachhaltiger und achtsamer – z.B. mit Entspannungszonen und Kursangeboten.

Ob du allein reist, mit deinem Partner oder deiner Familie – bei uns findest du einen Raum, um **zur Ruhe zu kommen, Energie zu tanken und Neues auszuprobieren.**

„Entspannungs- und Meditationskurs“ während der Saison und in den Ferien

- **Entspannungsübungen** (mit wechselnden Elementen z.B. aus Qigong, Yoga, Autogenem Training oder Progressiver Muskelentspannung)
 - **Meditationen** – Momente der Stille, die Klarheit, Ruhe und Achtsamkeit schenken.
 - **Achtsamkeitsübungen** – einfache Techniken, um Stress loszulassen und mehr Gelassenheit in Ihren Alltag mitzunehmen.
- Details und Neuigkeiten dazu findest du auf unserer Homepage.
Wachse mit uns Schritt für Schritt in eine neue Urlaubs-Qualität hinein.

Die Kurse werden angeleitet von der Heilpraktikerin und Entspannungstherapeutin Peggy Petzold:

„Ich möchte anderen Menschen ihren Weg zum inneren Gleichgewicht aufzeigen. Meditation, einfache Entspannungs- und Achtsamkeitsübungen können ein wertvoller Baustein für ein bewussteres Leben im Einklang mit sich selbst sein.“



Unsere Schäferwagen

Für Abenteurer - Übernachten wie in alten Zeiten in unseren
zwei Schäferwagen
Urgemütlich - kuschelig - und mit Meerblick



- gemütlich und familienfreundlich



Terrasse
mit Meerblick

Hier sind die Spielregeln:

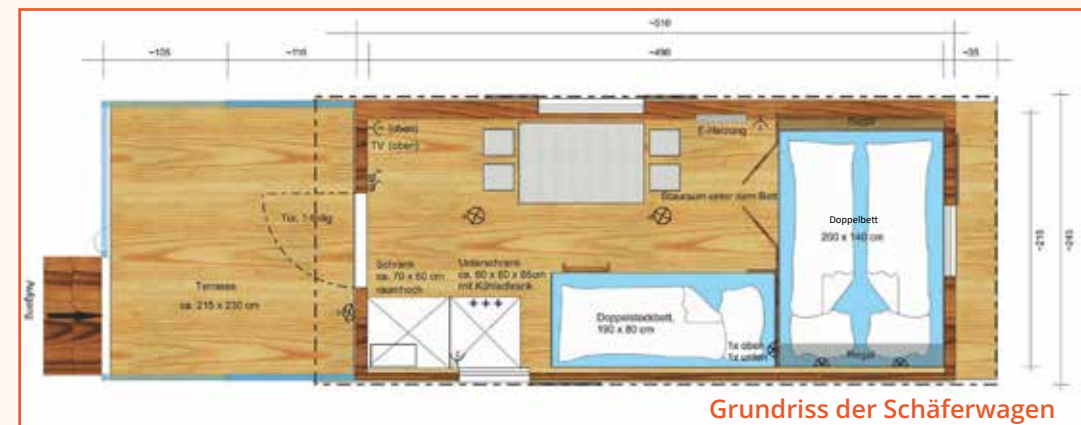
- maximal 4 Personen
- Nichtraucher, keine Haustiere
- Spannbettlaken sind aufgezogen
- bitte aber eigenen Schlafsack sowie Kissen mitbringen!
Gegen eine Gebühr können wir aushelfen
- buchbar ab 2 Übernachtungen



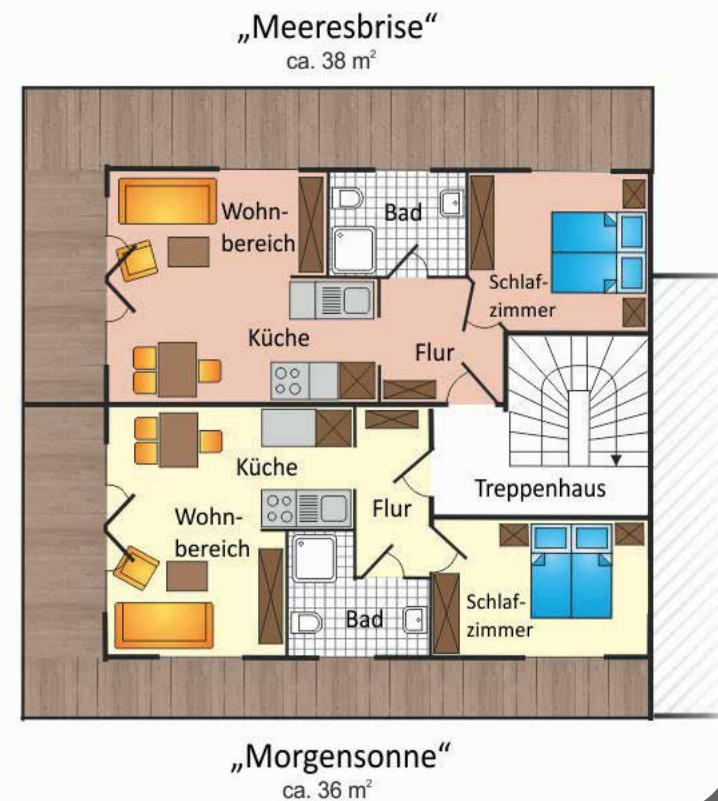
Kuschelig
im Inneren

Ausstattung

- 1 Bett: Liegefläche 2 m x 1,40 m
- Doppelstockbett:
Liegefläche je 1,90 m x 0,80 m
- Kühlschrank, Kleiderschrank
- Tisch mit 4 Stühlen/ Hocker
- elektrische Heizung, Licht, Steckdosen
- SAT-TV
- Stauraum unter dem Bett
- Terrasse mit Tisch, Eckbank
- Parkplatz direkt daneben
- Toilette und Küchenhäuschen in wenigen Metern erreichbar
- direkt am Strand
- Im Winter ist das große Sanitärgebäude zu benutzen (circa 100 m vom Schäferwagen entfernt).



Seit 2017 bieten wir ganzjährig **zwei Ferienwohnungen** im ersten Stock mit Blick auf die Ostsee an. Die Ferienwohnungen „Meeresbrise“ (38 m²) und „Morgensonne“ (36 m²) bieten je zwei Personen **ganzjährig einen weiten Ausblick über Meer und Umgebung**. Beide Wohnungen verfügen über SAT-TV, Badezimmer mit Dusche und WC, Föhn, Fußbodenheizung, **offene Küche** mit Backofen, Geschirrspüler, Kühlschrank mit Gefrierfach, Spüle, 4 Ceranfeld-Kochplatten, Dunstabzugshaube, Kaffeemaschine, Wasserkocher, Toaster und Geschirr. Die Besonderheit hier: der je **über 2 Seiten umlaufende Balkon**. Ein Erstausstattungspaket (Bettwäsche für Doppelbett, Badetücher, Handtücher, Geschirrtücher) ist inklusive. **Bis zum Strand sind es ca. 50 m.**



Ferienwohnungen "Meeresbrise" und "Morgensonne":

Handtücher, Geschirrtücher und Bettwäsche sind inklusive.

Haustiere sowie Rauchen sind in den Ferienwohnungen leider nicht erlaubt.

In "Meeresbrise" und "Morgensonne" ist zudem das Grillen auf dem Balkon nicht erlaubt.

Zum Grillen kannst du gern die Lagerfeuerplätze auf dem Campingplatz benutzen.



Unsere Tönnis

Tönni 3 liegt direkt am Strandweg



Unsere 3 Campingfässer aus Holz "Tönnis" warten auf alle Abenteurer und Radfahrer, die gern mit wenig Gepäck reisen. Tönni 1 und 2 – findest du in Strandnähe mit Meerblick.

Tönni 3 ist direkt am Strandweg in der ersten Reihe und besonders beliebt. Eine Bank mit Tisch im Außenbereich gehört zu jedem Tönni dazu. Alle Tönnis bieten Platz für max. 2 Erwachsene und 2 Kinder.

Im hinteren Bereich befindet sich ein Bett mit einer Liegefläche von 2,17 m x 2 m. Im vorderen Bereich ist ein kleiner Aufenthaltsbereich mit 2 Bänken (1,70 m x 0,50 m), ein Klapptisch und etwas Stauraum, Strom (nach Verbrauch), Beleuchtung und eine Heizung.

Die Bänke sind zum Bett wandelbar mit einer Liegefläche von 2,10 m x 0,70 m.

Ein Parkplatz für deinen PKW befindet sich in unmittelbarer Nähe.

An kälteren Tagen sorgt eine Heizung für kuschelige Temperaturen im Tönni.

Im Winter ist das große Sanitärgebäude geöffnet (circa 100 m vom Tönni entfernt).



Unsere Zeltwiese



Auf unserer Zeltwiese ist ausreichend Platz für große und kleine Gäste. Parzellierte Flächen gibt es bei uns nicht. Du darfst das schönste Fleckchen für dein Zelt selbst wählen. Ob schattig oder sonnig - du hast freie Platzwahl. Tagsüber eine Runde Tischtennis spielen, bevor es in die Ostsee geht und abends gemütlich am Lagerfeuer sitzen?

Auf unserer Zeltwiese kannst du es dir gemütlich machen.

Dein PKW steht in unmittelbarer Nähe auf einem separaten Parkplatz.

Ein Befahren der Zeltwiese ist nicht möglich.

In der Nebensaison darf dein Vierbeiner dich gern begleiten. In der Hauptsaison ist es leider nicht möglich. Dafür haben wir aber einzelne parzellierte Plätze, wenn du deinen Hund mitnehmen möchtest.



Sanitärgebäude 3



Foyer im neuen Sanitärgebäude

Seit 2017 hat nach langer Bauzeit **unser Sanitärgebäude** geöffnet. Im **850 m² großen Gebäude** gibt es u.a. ein **Kinderbad**, das Kinderaugen strahlen lässt: mit Leuchtturm-Dusche, unterschiedlich hohen Waschbecken und Babywickeltisch für die Kleinsten. Weitere Besonderheiten sind zwei **Mietbäder**, ein barrierefreies Bad und eine Hundedusche.



Kinderbad

Im zentralen Sanitärgebäude befindet sich unser **Laden mit Café** - vom reichhaltigen Frühstück und Imbissangebot bis hin zu täglich frischen Brötchen, Zeitschriften, Getränken und Kleinbedarf.



Freizeit auf unserem Campingplatz



Fahrradverleih

Auf dem Platz gibt es für jeden etwas. Du kannst morgens noch ganz allein am Strand spazieren, tagsüber die Seele baumeln lassen und an unseren Feuerstellen abends grillen. Direkt bei uns am Strand kannst du **Wind- und Kitesurfen lernen**.

Es gibt verschiedene Kursangebote sowie Verleih von Segel-, Ruder- und Tretbooten.

Durch den **großen Stehbereich** ist die Wohlenberger Wiek sehr gut zum Surfen lernen geeignet.



Strand und Meer...



Surfschule Robert Knopf



Ristorante Rimini



Beach-Volleyball



Veranstaltungen
z.B. Osterfeuer



Tischtennis

Viele **verschiedene Angebote** bietet die Wassersportschule Surf-Knopf auf unserem Platz. Beim **Windsurfen** z.B. wird für Anfänger ein Schnupperkurs angeboten, bei dem man einen ersten Eindruck von Balanceübungen, Steuern und der Starttechnik bekommt.

Oder hast du bereits Erfahrungen gemacht, aber es ist schon einige Zeit her? Kein Problem, denn zusätzlich wird ein Auffrischkurs angeboten, in dem du zusammen mit einem Surflehrer einen sogenannten **Levelcheck** machst. Das Kursprogramm wird dann individuell für dich eingerichtet.

Zwischen Windstärke 3 und 6 sind die **Kitesurfer** an der Reihe: Hier wird ein Grundkurs angeboten, in dem du das Starten, Landen, Steuern und den Umgang mit dem Kite erlernst. Natürlich kannst du in diesem Bereich auch eine Prüfung ablegen, um den internationalen Kitepass vom **Welt-Wassersport-Verband** zu erwerben. Auch das **Segeln** kannst du hier erlernen – z.B. als Schnupperkurs oder auch für die Kleinen in der Kindersegelschule. In jedem Kurs sind Neoprenanzüge sowie die gesamte Ausrüstung dabei.

Probiere auch: Stand Up Paddeln, Jolle segeln, Kajaktouren oder Tretbootregatten – hier im flachen Wasser der Wiek macht das Hineinfallen sogar Spaß.

Weitere Infos und Beratung unter Tel. 0170-4446354 oder unter www.surfknopf.de.



Unsere GPS-Daten: 53° 55' 53" N, 11° 17' 28" O bzw. 53,931° N, 11,291° O

Mit dem Auto:

Autobahn A 20 aus Richtung Lübeck: Abfahrt Grevesmühlen, in Grevesmühlen am Straßenende links Richtung Boltenhagen, an der 2. Kreuzung rechts (am Hähnchengrill) nach Hohen Wieschendorf/Hohenkirchen – **nach** der Ortsdurchfahrt Hohenkirchen L1 links in Richtung Boltenhagen nehmen. L1 ca. 2 km folgen, bis die Ostsee geradeaus sichtbar ist und kurz darauf auch unser Campingplatz. In unserer Einfahrt findest du ein großes Hinweisschild "Campingplatz Liebeslaube".




Autobahn A 20 aus Richtung Rostock: Abfahrt Wismar Mitte, Richtung Wismar, danach am Kreisverkehr in Richtung Lübeck, in Gägelow auf die L1 in Richtung Boltenhagen. L1 ca. 6 km folgen, bis die Ostsee geradeaus sichtbar ist und kurz darauf auch unser Campingplatz. In unserer Einfahrt findest du ein großes Hinweisschild "Campingplatz Liebeslaube".

Per Bahn und Bus:

Mit der Bahn fährst du bis zum Bahnhof Wismar. Vom dortigen Busbahnhof weiter mit dem Linienbus 240 in Richtung Boltenhagen / Tarnowitz. Von der Haltestelle "Liebeslaube" sind es dann noch 100 m bis zur Anmeldung.



Freizeit in der Umgebung

-  Mit dem Rad erreichbar
-  Bei Regenwetter
-  Für Kinder

Ostsee



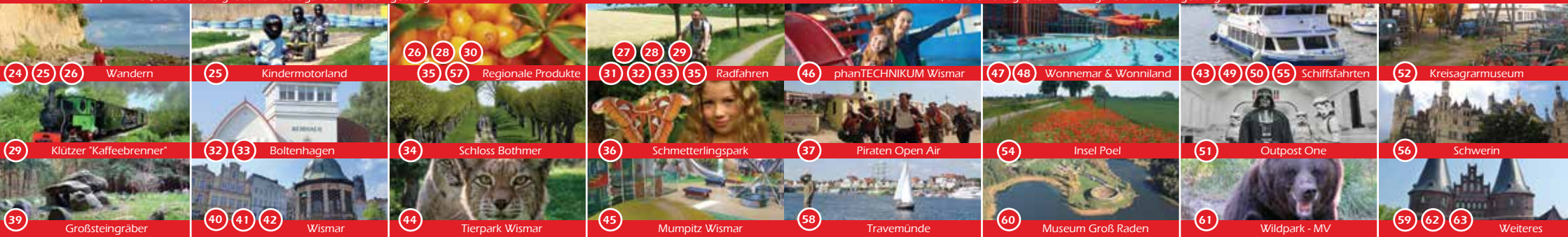
Campingplatz
Liebeslaube



12/19 © Ostsee-Campingplatz „Liebeslaube“
Kartendaten von OpenStreetMap.org freie Lizenz CC-BY-SA 2.0

Seiten | Freizeit, Sehenswürdigkeiten & Ausflugsziele in der Umgebung

Seiten | Freizeit, Sehenswürdigkeiten & Ausflugsziele in der Umgebung





Folge dem **Campingplatzweg** in östlicher Richtung am Strand entlang – nach der Bungalowsiedlung auf der beginnenden Steilküste führt ein kleiner Trampelpfad weiter. Immer geradeaus stößt du auf grüne Pappelalleen und urige verschlungene Pfade. Zwischendurch gibt es stets **wunderschöne Panoramablicke** auf die **Wohlenberger Wiek** und die **Wismarer Bucht** bis hin zur Insel Poel. Nach dem Campingplatz Beckerwitz gelangst du zu einem Kiefernwaldchen – unser persönlicher Lieblingsort in der Umgebung. Weiter östlich geht es bis zur Marina Hohen Wieschendorf, teils am Strand entlang, von wo aus du die ein- und ausfahrenden Schiffe nach Wismar beobachten kannst.

Zurück kannst du entweder am Strand oder im Inland über Hohen Wieschendorf, Beckerwitz und Beckerwitz-Ausbau (ausgeschildert).

Hinweis: nur bei trockenem Wetter. Mit dem Fahrrad ist der Weg dann auch befahrbar, allerdings muss man an einigen Stellen das Rad schieben.

Entfernung (einfach):

ca. 4 km; Gehzeit ca. 1¼ h

Entfernung mit Rückweg über Inland:

ca. 11 km; Gehzeit ca. 3 h

Tipp:

Wenn du den Rückweg zu Fuß am Strand entlang wählst, kannst du an der Steilküste den Schwalben gar nicht entgehen. Zu Hunderten haben diese dort Ihre Nester in die sandige Wand gegraben.



Bäumblüte im Frühjahr entlang des Weges

Für einen kleinen Spaziergang eignet sich der **versteckte Mühlenweg** zur Dorfkirche von Hohenkirchen. Wer sucht, der findet: Wenn du von unserer Campingplatz-Ausfahrt dem Fahrradweg auf der anderen Straßenseite nach links folgst, findest du nach ca. 130 m rechtsseitig am Ende des Geländers einen schmalen Wanderweg entlang des Feldrandes. Diesen folgst du bergan über einen Aussichtspunkt bis hinauf zur Backsteinkirche.

Im 15. Jahrhundert erbaut und 2003 restauriert, bietet sie einen schönen Blick über die angrenzenden Felder.



Entfernung (einfach): ca. 2,5 km,
Gehzeit ca. 40 Minuten



KINDERMOTORLAND Niendorf



Ganz in der Nähe gibt es Spaß & Action für die Kleinen:

Motorrad-, Quad- und Buggyfahren (ab 5 Jahren), Bumperboote auf dem Wasser oder auch Softballkanonen und Großtrampoline – auch für kleinere Kinder ist etwas dabei

(z.B. Karussell, Streichelzoo oder Rollenrutsche)
Preise: kostenfreie (z.B. Wasserspielanlage, XXL-Seifenblasen) und kostenpflichtige Angebote (z.B. Motorradfahren, Eisenbahn)

Kontakt: Am Seeufer 6, 23968 Niendorf,

Tel.: 0173 91 82 320, www.kindermotorland.de

1,3 km westlich von uns an der Straße, folgst du einfach dem Fuß- und Radweg entlang der Wiek nach Niendorf.





Gut getarnt liegt der kleine Weiher nahe Beckerwitz-Ausbau zwischen den Feldern. Als **kurze Erkundungstour** oder Streifzug durch die Umgebung eignet er sich aber allemal. Wenn man ihm zudem in der Dämmerung einen Besuch abstattet, dann kann es einen beim Anblick der **abgestorbenen, aus dem Wasser herausragenden Baumstämme** schon leicht "gruseln".

Du gehst zum hinteren Campingplatz-Ausgang neben den

Touristen-Stellplätzen hinaus und stehst auf dem Ostseeküstenradweg. Du läufst den Asphaltweg geradeaus Richtung Beckerwitz-Ausbau. Nach dem Gelände der Jugendherberge Beckerwitz biegst du links auf den Feldweg ein. Nach weiteren ca. 600 m stößt du auf den Weiher. Gehe den Weg weiter bis zur Ostsee und links an der Küste zurück.

Gesamtstrecke: ca. 2,5 km,
Gehzeit ca. 40 Minuten



Wohlenberger SANDDORN-Hofladen



Im Sanddorn-Familienbetrieb werden ca. 2000 Sanddornsträucher in naturreine Säfte, Fruchtaufstriche, Weine, Tees oder Kosmetik verarbeitet. Neu im Angebot: Sanddornkuchen und Kaffee, fruchtig gekühlte Sanddornshakes in den Sorten Sanddorn-Mango, Sanddorn-Erdbeere und Sanddorn-Himbeere.

Kontakt: An der Chaussee 15, 23948 Wohlenberg, Tel.: 038825-29255, www.sanddorn-hofladen.de
Die L01 nach Wohlenberg fahren – kurz vor dem Ortsausgangsschild links abbiegen zum Hofladen hinein (Hinweisschilder beachten).



Unser Campingplatz liegt **direkt am Ostseeküsten-Fernradweg** zwischen Wismar und Boltenhagen. Dieser ist ca. 800 km lang und führt die gesamte deutsche Ostseeküste entlang - für dein persönliches Wegstück **kannst du gern bei uns die passenden Fahrräder ausleihen**. Radwanderkarten zu weiteren Touren erhältst du bei uns (kostenpflichtig) in der Rezeption.

Ostseeküsten-Radweg bis Wismar:

Fahre zum hinteren Ausgang des Campingplatzes hinaus und folge einfach dem Fahrradsymbol. Nach der Jugendherberge Beckerwitz geht es nach rechts über Beckerwitz – Eggerstorf – Zierow – Wendorf. In Wendorf an der Seebrücke kannst du einkehren und entweder noch weiter nach Wismar fahren oder zurück.

Strecke (einfach): ca. 12 km



Ostseeküstenradweg
vor Boltenhagen





30 m hohe Steilküste zwischen Boltenhagen und Steinbeck

Der Ostseeküsten-Fernradweg bietet sich auch für eine weitere Tour an: Ab Boltenhagen kannst du weiter bequem auf dem Radweg **entlang der Steilküste** fahren. Verpasse nicht, auch einmal auf den Feldweg zur Steilküste abzubiegen und den **Ausblick auf die oft sichtbaren Schiffe von Lübeck nach Skandinavien**

zu genießen. Fahre vorbei an der Golfanlage und biege rechts nach Steinbeck ab. Falls du eine Rast machen möchtest, empfehlen wir dir einen Abstecher zum **Steinbecker Hofladen**. Fahre dazu in Steinbeck bis zur Kreuzung und halte dich rechts. In der ersten Einfahrt rechtsseitig findest du das Café. Weiter geht es ein Stück den Ostseeradweg zurück, bis Redewisch-Ausbau.



Steinbecker Hofladen

Im idyllischen Hofcafé mit täglich verschiedenen selbst gebackenen Torten und Kuchen– je nach Saison z.B. Sandorrtorte, Mohn-Marzipan-Torte oder Beerenkuchen lässt es sich gemütlich schlemmen und genießen. Der angeschlossene Hofladen bietet eine breite Vielfalt von Produkten aus der Region (wie Marmeladen, Obst und Gemüse, Schafwollkleidung), sowie Fleisch und Wurst von hofeigenen Tieren.
Kontakt: Dorfstr. 10, 23948 Steinbeck, www.steinbecker-hofladen.de, Tel.: 038825-23340; Von Klütz nach Grundshagen fahren, dort rechts Richtung Steinbeck abbiegen. An der nächsten Kreuzung geradeaus, Einfahrt rechtsseitig.



Tipp: **Hinweg nach Boltenhagen:** Der Ostseeküstenradweg führt von unserer **Campingplatz-Ausfahrt an der Wiek entlang**. Fahre parallel der Straße auf dem asphaltierten Radweg. Für die **landschaftlich reizvollere Strecke nach Boltenhagen** kannst du nach Wohlenberg rechts Richtung Tarnewitzer Camp abbiegen (unbefestigter Feldweg).

Halte dich rechts und gelange nach Redewisch. Biege vor dem Gutshaus wieder rechts ab und fahre über die Felder bis nach Klütz. **In Klütz gibt es einige Sehenswürdigkeiten**, wie z.B. ab der übernächsten Seite beschrieben. Du kannst auch eine Fahrt mit der **historischen Bahn** von 1905 "Klützer Kaffeebrenner" wagen. Um zum Campingplatz zurückzukehren, fährst du am besten in Klütz den Radweg nach Boltenhagen und den Ostseeküsten-Fernradweg zurück. Die 4 km kürzere, aber nicht so schöne Strecke wäre es, den Radweg neben der L01 über Christinenfeld nach Wohlenberg zu radeln. Bei weniger Ausdauer und Zeit kannst du auch gleich mit dem Auto bis Boltenhagen fahren und deine Tour von dort starten.

Gesamtstrecke: ca. 39 km



Strandkörbe in Boltenhagen

Klützer Kleinbahn "De lütt Kaffeebrenner"

Die historisch restaurierte Schmalspurbahn (600 mm Spurweite) dampft seit 2014 wieder zwischen Klütz und Reppenhagen. Sehenswert ist das neu sanierte, denkmalgeschützte Bahnhofsgebäude in Klütz mit einer der seltenen Segmentdrehscheiben für Züge.

Fahrpläne und Preise findest du unter: www.stiftung-deutsche-kleinbahnen.de

Tel.: 038825-37165

Kontakt: Bahnhofstraße 4, 23948 Klütz, Auf der Schloßstraße in Klütz abbiegen in die Bahnhofstraße.





Gärtner führen dich durch den Wildkräuter-Schaugarten und beantworten deine Fragen rund um die Wildkräuter und Ihre Arbeit. Im Bienen-Erlebnispfad erfahren Interessierte alles über das Wirken der Bienen und ein Imker zeigt, wie man sich den Bienen nähert und Honig schleudert.

In den kälteren Monaten lädt der Wildkräuterhof zu Mini-Konzerten ein.

In Seminaren kannst du die Grundlagen im Umgang mit Wildkräutern im eigenen Garten und außerhalb lernen, den Nutzen von Permakultur, den Umgang mit Bienen, Wege zu einer Ernährung, die zum Erhalt der Gesundheit beiträgt u.v.m..

Ein Bistro & Café lädt zum Verweilen ein. Im Regionalladen kannst du zwischen diversen Leckereien stöbern.

Grüne Wiek Wabenhauserberge und Winkelkraut

Zur Wiek 4, 23968 Hohenkirchen OT Beckerwitz

Telefon: +49 (0) 174 8449736

E-Mail: winkelkraut.info@posteo.de



Gepflegten Parkanlage mit außergewöhnlichem Artenreichtum

Nur fünf Kilometer von der Ostsee entfernt, im Nordwesten des Landkreises Nordwestmecklenburg, liegt die von facettenreichen Landschaftszügen geprägte Gemeinde Kalkhorst mit ihren 11 Ortschaften. Im Süden von Kalkhorst befindet sich ein großes Waldgebiet, der „Leonorenwald“, der mit seinen vielen Waldwegen zum Wandern und Radfahren einlädt.

Kalkhorst hat auch kulturell etwas zu bieten - sehenswerte Kirchen, Schlösser und Gutshäuser mit bedeutenden Geschichten und architektonischen Besonderheiten, wie zum Beispiel das **Schloss in Kalkhorst** mit seiner gepflegten Parkanlage. Wegen seines außergewöhnlichen Artenreichtums wurde er 2002 als **zweitschönster Park Deutschlands** ausgezeichnet (durch die internationale Gartenfachmesse). Der 2019 neu eröffnete **Entdeckerpark „minimare“** macht Mecklenburg-Vorpommerns Geschichte greifbar und lädt Besucher auf eine familienfreundliche und abenteuerliche Zeitreise ein - in mittelalterliche Städte und prachtvolle Schlösser, auf Scheiterhaufen und Piratenschiffe. 9 Themenparks bieten auf einer Fläche von 3 Fußballfeldern 1.000 Jahre **Geschichte zum Anfassen und Mitmachen**.

Über 50 Miniaturbauwerke und interaktive Spielstationen in liebevoll gestalteten Gärten und Parklandschaften machen einen Besuch für die ganze Familie zum Streifzug durch Jahrhunderte. Dazu liefert die minimare-App fesselnde Geschichten, die in keinem Reiseführer stehen, sowie ein spannendes Quiz für schlaue Köpfe.

Der Entdeckerpark ist von April bis Oktober geöffnet.



Über 50 Miniaturbauwerke und interaktive Spielstationen



Auf dem großen Seeräuberspielplatz warten Abenteuer für die Kleinsten

Veranstaltungen sowie Eintrittspreise

www.minimare.de

Friedensstraße 24, 23942 Kalkhorst

Tel. 038827 885945 E-Mail: ahoi@minimare.de



Das zweitälteste Ostseebad Deutschlands wartet mit einer **schmucken Strandpromenade** und einer **290 m langen Seebrücke** auf. Auf der **belebten Mittelpromenade** findest du kleine Geschäfte, gemütliche Cafés und dazwischen ab und zu schöne Villen.

Schon 1803 hat Graf Bothmer aus Klütz hier seinen Badekarren aufgestellt und damit den Badetourismus in Boltenhagen eingeleitet. Heute kann man die Ostsee mit **Ausflugsschiffen** wie der **MS Seebär** (siehe Seite 50) erkunden, die an der Seebrücke anlegen: z.B. zur **Insel Poel**, nach **Travemünde** oder zu einer **Seerundfahrt** durch die Boltenhagener Bucht. Beachte hierzu die aktuellen Aushänge an der Anlegestelle. Im **schön gestalteten Kurpark mit der Konzertmuschel** finden im Sommer vielfältige Veranstaltungen statt. Der **Hafen von Boltenhagen** befindet sich abseits von der Strandpromenade: die Weiße Wiek im Ortsteil Tarnewitz. Die 2008 **neu gebaute Marina** mit Hotels, Gaststätten und Freizeitanlagen lädt zum Flanieren ein. Von hier aus blickst du auf die Wohlenberger Wiek mit unserem Campingplatz.

Tipp:

Von der **Steilküste** am westlichen Ortsrand gibt es einen reizvollen **Panoramablick auf die Ostsee**. Parke an der Steilküste und laufe den Weg oberhalb der Klippe entlang – bei guter Sicht kannst du bis nach Schleswig-Holstein schauen.



Blick von der Steilküste auf Boltenhagen
– kurz vor einem Regenschauer



Öffnungszeiten täglich
April bis Oktober

Auf der gut 3.000 m² großen Anlage findet ihr 18 Bahnen voller Spiel, Spaß und Abenteuer! Auf begehbarem Kunstrasen umspielt ihr allerlei spannende Hindernisse aus verschiedenen Themenwelten! Tauche ein in eine bunte Spielwelt. Manövriere deinen Ball mit möglichst wenig Schlägen durch alte Weinfässer hindurch, in den Schlund einer hungrigen Seerobbe und in die Schaufel eines sich drehenden Wasserrades. Spiele erhaben wie ein Pirat von einem alten Schiffswrack ab und überquere einen echten Bachlauf.

Auf der gepflegten Abenteurgolfanlage fühlst du dich in eine Minitaurausführung unserer herrlichen Umgebung des Klützer Winkels versetzt. Inspiriert durch unsere Landschaft verbinden sich Wiesen, Wasser, Sand und Steine harmonisch zu einer Spiellandschaft der besonderen Art.



Adresse: An der Festwiese 4,
23948 Klütz
Telefon: 0151 / 165 34 395
www.abenteurgolfpark-kluetz.de



Wer durch den kleinen, beschaulichen Ort Klütz fährt, ahnt nicht, dass sich hier die **größte barocke Schlossanlage in Mecklenburg-Vorpommern** befindet. Vor allem die 270 m lange Festonallee aus holländischen Linden ist im Frühjahr ein bezauberndes Fotomotiv und einzigartig in Deutschland.

Von 1726-1732 wurde das Schloss durch die Adelsfamilie von Bothmer nach niederländisch-englischem Vorbild erbaut und war zwei Jahrhunderte lang deren Wohnsitz. Seitdem das Land Mecklenburg-Vorpommern Schloss und Park übernommen hat, wurde hier grundlegend saniert.



Schloss Bothmer
Am Park, 23948 Klütz
www.mv-schloesser.de/de/location/schloss-bothmer/
Telefon: 0385 – 588 41 513

Mit dem Auto erreichst du die Anlage am einfachsten, wenn du in Klütz am Markt links in die Schloßstraße abbiegst (nach der Kirche).

Nach ca. 600 m kannst du rechterhand auf dem freien Parkplatz parken. 200 m weiter findest du die Schlossallee auf der rechten Seite.

Mit dem Fahrrad kannst du der Straße auf dem asphaltierten Radweg ebenso folgen. Ab dem Kreisverkehr Richtung Klütz dann weiter auf der Straße fahren.



Festonallee

BIO-HOF Hoher Schöenberg



Der bio-zertifizierte Bauernhof betreibt seit fast 20 Jahren traditionell handwerkliche Landwirtschaft. Besucher sind herzlich eingeladen, den Hof zu besichtigen, die Tiere zu streicheln und die Aussicht zu genießen. Im Hofladen (alles in Bio-Qualität) können selbst hergestellte frische Rohkost-Öle verkostet und erworben werden. Es gibt Obst und Gemüse (saisonal aus eigenem Anbau), frische Backwaren, Drogerieprodukte, Honig, Säfte, Weine...
Kontakt: Kalkhorster Straße 37, 23948, Hohen Schöenberg, Tel.: 038827-88 82 34, www.hofhoherschoenberg.de; In Klütz in Richtung Dassow fahren (Straße L01). Ca. 600 m nach Klein Pravtshagen findest du den Hof auf der rechten Seite.

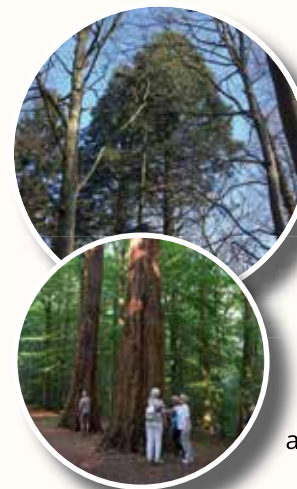


MAMMUTBÄUME im Leonorenwald

Mitten im Waldgebiet des Klützer Winkels finden sich **zwei 160 Jahre alte Exemplare** der in Nordamerika beheimateten Riesenmammutbäume. **Von der Familie von Bothmer** gepflanzt sind sie heute ein beliebtes Geocaching-Ziel (N 53° 58.148', E 011° 05.732').

Aber auch ohne GPS-Gerät kannst du sie finden: Von der Bushaltestelle "Hof Hoher Schöenberg" aus gehst du gerade in den Wald bis zu einer Kreuzung mit mehreren Wegweisern. Dort biegst du rechts ab (kein Schild). Nach ca. 250 m gehst du den ersten Abzweig links bis zu einem Hochstand. Von dort aus rechts und du kommst genau auf die Bäume drauf zu. Im Sommer kannst du durch das dichte Blätterdach die hohen Kronen schwer erkennen, aber am Stammumfang und der Rindenfarbe sollten diese zu sehen sein. Der Weg bis dahin dauert ca. 20 Minuten.

Wir wünschen viel Spaß beim Ausprobieren!



Radfahren im Klützer Winkel lässt solche Ausblicke zu



Der Schmetterlingspark Klütz ist eine schöne **Ausflugsvariante bei jedem Wetter**. Hier fliegen in einer ca. 700 m² großen Flughalle bis zu 400 tropische Schmetterlinge aus Südamerika und Asien. Im Laufe einer Saison kann man 120 verschiedene Arten dieser Waldfalter bestaunen: kleine, sowie große mit einer Spannweite von bis zu 32 cm, bunte und unscheinbare, leise oder laute, in allen Lebensstadien vom Ei über die Raupe zur Puppe und schließlich als Schmetterling.

Einige Schmetterlinge vermehren sich im Park. **So gibt es die Möglichkeit, alle Entwicklungsstufen zu beobachten**. Ein besonderes Highlight ist die große **Puppenstube** mit Hunderten von lebenden Puppen. Es ist ein unvergessliches Erlebnis, dabei zu sein, wenn ein Schmetterling aus seiner Puppe schlüpft. Um zu zeigen, wie die Tiere in ihrer Heimat leben, **wurde der Park wie ein tropischer dicht bewaldeter Dschungel angelegt** – mit Bananenstauden, Bambus, Hibiskus, Orchideen und Passionsblume. Zudem gibt es ein Café mit Sonnenterrasse und einen Souvenirshop.

Öffnungszeiten täglich
April bis Oktober

Schmetterlingspark Klütz
An der Festwiese 2
23948 Klütz
Tel. 038825 263987
www.schmetterlingswelt.de



Himmelsfalter

Anfahrt:

Fahre an der Campingplatz-Ausfahrt nach rechts und dann immer geradeaus bis nach Klütz. Biege in Klütz rechts ab in die Boltenhagener Straße (Ausschilderung Schmetterlingspark). Nach ca. 550 m findest du den Schmetterlingspark auf der rechten Seite in der Querstraße (An der Festwiese 2).

Mit einer gehörigen Portion **Action, Feuer, Stunt-Effekten und einem aufwändigen Bühnenbild** ist das Open Air-Theater mit Geschichten um Piraten-Capt'n Flint eine Empfehlung für ein wirkliches Abenteuer. Inspiriert von Robert L. Stevensons berühmtem Roman "Die Schatzinsel" erlebt der Zuschauer jedes Jahr eine neue spannende Episode der schicksalhaften Begegnungen des Piraten Capt'n Flint. In den Sommermonaten kannst du auf der 9.000 m² großen **Open-Air-Bühne mit eigenem See** das neue actionreiche Abenteuer der Piratencrew erleben: Lasse dich jährlich mit neuen Episode zurückversetzen ins Flair des 17. Jahrhunderts mit unzähligen Stunts und Spezialeffekten. Dazu erwartet dich ein **prominentes Darstellerteam**.

Der authentisch gestaltete Marktplatz auf dem Gelände stimmt dich bereits vor Vorstellungsbeginn auf die richtige Stimmung ein. Gespielt wird: Di – Sa 19.30 Uhr und So 16 Uhr. Karten gibt es an allen bekannten Vorverkaufsstellen, unter www.piratenopenair.de oder Tel.: 03881-756600.



Anfahrt:

An der Campingplatz-Ausfahrt links fahren, nach ca. 2 km rechts Richtung Hohenkirchen. Danach auf der L02 immer geradeaus fahren (ca. 13 km) - durch Grevesmühlen hindurch.

Das Piraten Open Air ist ausgeschildert. **Hinweise:** 1600 Sitzplätze, kostenlose Parkplätze, Ermäßigung für Kinder unter 14 Jahren, Schwerbehinderte ab 80 % und Familien ab 5 Personen



Fotografie: Piraten Action Open Air Theater



Riesengrab
der Südgruppe



Hünenbett der Nordgruppe

Fast jeder kennt die berühmten Megalithe von Stonehenge im Süden Englands. Doch wer hat schon von den **Großsteingräbern in Mecklenburg-Vorpommern** gehört? In ganz Mittel- und Nordeuropa kommen diese zwar vor - in Deutschland selbst gibt es ca. noch 900 davon - jedoch findet man im **Everstorfer Forst** östlich von Grevesmühlen die wohl größte, nah beieinanderliegende Gruppe. Bereits in der Jungsteinzeit um ca. 4500 v. Chr. wurden die Ersten errichtet. (Zum Vergleich: Stonehenge ist ca. 3100 - 2000 v. Chr. entstanden!)

Heute kann man sich kaum mehr vorstellen, wie die Menschen damals ohne technische Hilfsmittel die tonnenschweren Felsen bewegt haben. Es ranken sich daher viele Sagen um die "Hünengräber". Man nahm an,

dass nur Riesen solche Bauten bewerkstelligt haben konnten ("hüne" = niederdeutsch für "Riese"). Im Everstorfer Forst befinden sich **15 Großsteingräber**: Die **Südgruppe mit 5** Gräbern liegt direkt am Parkplatz an der B105 östlich von Grevesmühlen am Abzweig nach Barendorf. Ein Waldweg führt unbeschildert zum "**Teufelsbackofen**", weiteren Dolmen und Ganggräbern. Als Dolmen bezeichnet man eine Steinplatte auf Tragsteinen, der daher **besonders eindrucksvoll** wie ein Tisch wirkt.

Allein das Riesengrab (direkt an der B105), bestehend aus einem Hünenbett mit einer Grabkammer am Ende, ist über 40 m lang.

Auch die **Nordgruppe ist mit 10 Megalithgräbern** durch die dicht beieinanderliegenden verschiedenen Grabtypen sehenswert.

Vom Parkplatz fährt man dazu nördlich den asphaltierten Waldweg hinein, durch Barendorf hindurch bis zum Waldparkplatz.

Die beschilderte Nordgruppe liegt links (teilweise versteckt) im Wald - Gib die Suche nicht auf!

Mit dem Fahrrad hierher: Siehe nächste Seite.



Teufelsbackofen
im Everstorfer Forst



Für kulturgeschichtlich Interessierte bietet sich eine **schöne Fahrradtour** zu den Großsteingräbern im Everstorfer Forst an.

Von unserer Campingplatz-Ausfahrt geht es links auf dem Radweg entlang der L01 den Berg hinauf. Nach ca. 2 km biegest du rechts nach Hohenkirchen ab und folgst der **wenig befahrenen Landstraße zwischen den Feldern hindurch** bis nach Wahrstorf. An der Kreuzung nach Wahrstorf geht es links zu den "Großsteingräbern". Du folgst der Hauptstraße weiter in Richtung Barendorf und gelangst vorher an einen Wanderparkplatz.

Hier findest du ein **Hinweisschild zur Nordgruppe** der 10 Großsteingräber. Die ersten 8 Gräber findest du gleich am Beginn des Waldes in einer Reihe. Die 2 letzten Gräber sind ca. 600 m weiter westlich im Wald. Zur **Südgruppe** geht es über Barendorf bis zur B105. Die Gräber befinden sich in Parkplatznähe.

Der "Teufelsbackofen" ist unbeschildert (über die B105, erste Kreuzung links). Heimwärts kannst du über Everstorf durch den Wald (teilweise unbefestigt), Groß Walmstorf und Niendorf zur Wohlenberger Wiek zurück radeln.

Gesamtstrecke: ca. 24 km



Entlang von Feldern radeln





Seit 2002 zählt Wismars **sehenswerte Altstadt** zum **UNESCO-Weltkulturerbe** und lohnt unbedingt einen Besuch. Die Hansevergangenheit spürt man hier auf Schritt und Tritt. 1259 schlossen Rostock, Lübeck und Wismar einen Hansebund, um sich besonders vor Seeräubern zu schützen. Durch Kaufleute, Seefahrer und Händler erlebte die Stadt schnell eine wirtschaftliche Blütezeit.



Wismarer Wasserkunst von 1602

Aus dieser Zeit sind u.a. die **eindrucksvolle Backsteingotik**, das **historische Wassertor** am Alten Hafen, die Wasserkunst auf dem Marktplatz und viele restaurierte bürgerliche Häuser zu sehen. Der **Marktplatz** ist übrigens **einer der größten Norddeutschlands** und genau 100 x 100 m groß. Bummel durch die **kleinen Gassen** oder wer es bequemer mag: dem sei eine **Stadtrundfahrt im Niederflur-Panoramabus** empfohlen. Abfahrten täglich vor dem Rathaus am Markt. Es finden auch **Stadtführungen z.B. mit Klaus Störtebeker**, die beliebte **SOKO Wismar-Stadtführung** oder bei Nacht statt. Nähere Infos findest du an unserem Aushang.



Fährhaus

Highlight für einen Wismar-Besuch ist z.B. das jährlich stattfindende **Hafenfest im Juni**. Auch das **Schwedenfest im August** zieht seit Jahren viele, auch internationale, Besucher an. Erinnert wird hier an die 155-jährige Zeit, in der Wismar zum Königreich Schweden gehörte (bis 1903!).

Buntes Jahrmarkttreiben, prächtige Umzüge durch die Altstadt, Schwedenkopffregatta und historisches Lagerleben verwandeln Wismar für mehrere Tage in eine einzige Bühne.

Im **Bürgerpark** neben dem Tierpark kannst du

durch die zur **Landesgartenschau 2002** hübsch angelegte **Parkanlage** spazieren. Vom 28 m hohen Aussichtsturm erwartet dich ein **fantastischer Ausblick über die Wismarer Bucht** und die Mecklenburger Hügellandschaft.



Altstadt von Wismar aus der Vogelperspektive



Tipp:
Am historischen Hafen gibt es **fangfrischen Fisch und Fischbrötchen** direkt vom Kutter zu kaufen!





St. Nikolai

Die Blütezeit der Hanse spiegelt sich am deutlichsten in der allgegenwärtigen **Backsteingotik der Altstadt** wider. Vor allem die sechs Kirchen im Innenstadtbereich zeugen vom Reichtum im Mittelalter. Im 2. Weltkrieg schwer beschädigt, wurde nach 20 Jahren Wiederaufbau die **größte Stadtkirche – St. Georgen** – 2010 wieder eingeweiht. Heute kann man mit dem Fahrstuhl auf den 36 m hohen Turm fahren und von dort einen **weiten Blick über die Stadt genießen**. Von der **Marienkirche** westlich vom Marktplatz blieb nach Sprengung 1960

nur der 80 m hohe Turm erhalten und gilt heute als eines der Wahrzeichen der Stadt. Täglich um 12.00, 15.00 und 19.00 Uhr ertönt hier ein **Glockenspiel**. Beide Kirchen sind frei zugänglich, um Spenden wird gebeten.

Turmbesteigungen sind das ganze Jahr über möglich. Die dritte gotische Hauptkirche der Stadt **St. Nikolai** war – wie könnte es in einer Hafenstadt anders sein – die Kirche der Schiffer und Fischer. Sie gilt mit ihrem **eindrucksvoll hohen Mittelschiff** als eine der höchsten Kirchen Deutschlands. Eine Gewölbeführung unter dem mittelalterlichen Kirchendach lohnt hier deshalb besonders. Spaziere mit offenen Augen durch die Altstadt – überall finden sich gut erhaltene und aufwendig restaurierte Zeugnisse der Backsteingotik, die so typisch für den Ostseeraum sind.



Marienkirche



Der Förderverein „Poeler Kogge“ sieht es als seine Aufgabe, den Nachbau einer hanseatischen Kogge aus dem 14. Jahrhundert, als das bisher größte Schiffswrack der Hansezeit, allen Interessierten vorzustellen. Der Mythos Kogge kann hier mit der Poeler Kogge „Wissemara“ hautnah erlebt werden. Dabei sollen die damaligen handwerklichen Fähigkeiten und das hervorragende Segelverhalten dieses Schiffstyps vermittelt und in der Realität vorgestellt werden. Der Kapitän und seine Crew stehen für dich bereit – Erlebnistörns der besonderen Art warten auf ihre Mitsegler.

Angeboten werden:

- Törns in der Wismarbucht (3 Stunden)
- Tagesfahrten Wismar-Lübeck und Lübeck-Wismar
- Abendsfahrten mit Musikbegleitung

Förderverein "Poeler Kogge" e.V.
Baumhaus - Alter Hafen 12, 23966 Wismar
www.poeler-kogge.de
Tel.: 03841 30 43 10





Im Südwesten von Wismar gibt es für Groß und Klein etwas zu sehen:

Im Tierpark Wismar findest du neben **Haus- und Wildtieren** auch **große und unerwartet viele Spielanlagen**.

Tretboote, Abenteuerspielplatz, mehrere Trampolinanlagen, Riesenrutsche, Wasserspielplatz und vieles mehr.

Auch für Erwachsene gibt es hier viel zu entdecken – haben wir selbst getestet.

Auf der **Affeninsel** kann es dir passieren, dass die **zutraulichen Kattas** plötzlich auf deiner Schulter sitzen. Auf 13 ha findest du weiterhin viele Haus- und Hoftiere zum **Streicheln und Füttern** sowie Alpakas, Strauße, Wisente, Nasenbären, Waschbären, Präriedhunde etc.

Hinweise: Kostenlose Parkplätze, Ermäßigung für Kinder unter 16 Jahren, Kinder unter 3 Jahre sind frei, Babywickelraum und Café am Abenteuerspielplatz.

Hunde bitte an die Leine. Ermäßigungskarten erhältst du bei uns in der Rezeption. (nur solange der Vorrat reicht).

Anfahrt: Fahre an der Campingplatz Ausfahrt nach links bis Gägelow - an der Ampelkreuzung links Richtung Wismar. Auf der B106 Westtangente: der Tierpark ist ausgeschildert.



Tierpark Wismar e.V.
Zum Festpl. 30
23966 Wismar
Tel. 03841 707070
www.tierpark-wismar.de



Spaß im Nass: kleine Tretboote



Freilaufende Ziegen im Tierpark



Wohin bei Regenwetter mit Kindern?

Vielleicht zum **Indoor-Spielpark Mumpitz** in Wismar:

3.000 m² überdachte Hallenfläche bieten für große und kleine Kinder bei jedem Wetter Action und Spaß.



Es warten:

- ★ rauchspeiender Klettervulkan
- ★ Mehrzweck-Fußballfeld
- ★ Großtrampoline & Kletterwand
- ★ riesiger Wabbelberg
- ★ Fun-Shooter & Go-Karts
- ★ großer Kleinkind-, Krabbel- und Spielbereich
- ★ Tischkicker, Billard, Minigolf, Air Hockey, Lerncomputer
- ★ ...und vieles mehr

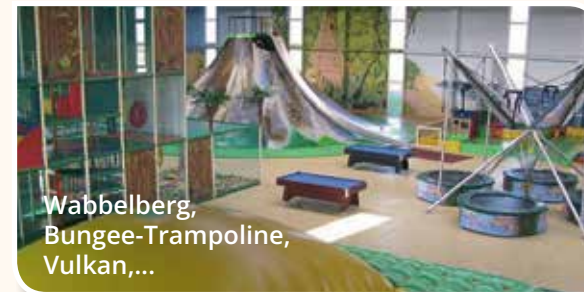


Mega-Labyrinth

Für die Eltern gibt es ein gemütliches Bistro sowie einen Pott Tee oder Kaffee zum Eintritt dazu.

MUMPITZ OHG

An der Westtangente 12
23966 Wismar
Telefon 03841 229667
www.mumpitz-wismar.de



Wabbelberg,
Bungee-Trampoline,
Vulkan,...

Wie kommen wir da hin?

Fahre mit dem Auto nach Wismar Richtung Autobahn A20. Folge der B106 Westtangente und nimm die Ausfahrt Gressow / Wismar-Friedenshof. Fahre an der Kreuzung geradeaus und schon bist du beim Mumpitz (An der Westtangente 12).

Hinweis: Familientarif ist möglich. Kostenlose Parkplätze sind vorhanden sowie Wickeltisch. Bitte die Sockenpflicht beachten oder Wechselschuhe für Spielflächen mitbringen! Mehr Infos und Flyer erhältst du in unserer Campingplatz-Rezeption.



Staunen, Experimentieren, Erfinden und Entdecken – im **phanTECHNIKUM in Wismar** ist all dies möglich! Auf 3.000 m² Ausstellungsfläche laden beeindruckende Exponate und zahlreiche **Experimente zum Schauen und Mitmachen** ein.

„Technik zum Anfassen“

lautet das Motto. Technikfans, Experimentierfreunde und Hobbyerfinder sind gleichermaßen begeistert. Ob zu Luft, zu Wasser oder rund ums Element Feuer, es wird die spannende Welt der Technikgeschichte anschaulich und interaktiv präsentiert. Hülle dich in eine Riesenseifenblase, „fliege“ mit dem Propellerkarussell, „befrage“ die Erklärdampfmaschine, lausche dem Lichtbogen oder durchstreife den Feuertunnel!

Anfahrt:

Fahre an der Campingplatz-Ausfahrt nach links bis Gägelow – dort an der Ampelkreuzung links Richtung Wismar. Auf der B106 Westtangente: Ausfahrt Wismar-West, das phanTECHNIKUM ist ausgeschildert. Nach ca. 500 m rechts Abbiegen (Zum Festplatz). Das phanTECHNIKUM findest du auf der linken Seite.



phanTECHNIKUM

Zum Festplatz 3

23966 Wismar

Telefon 03841 304570

www.phantechnikum.de



Badespaß für die ganze Familie oder Entspannung im Wellnessbereich bietet das Wonnemar auf 15.000 m².

In achtzehn verschiedenen Wasserbecken mit **Strömungskanal, Wellenbad, Felsengrotte** oder in der Kinderwelt "Wonniland" lässt es sich prima austoben.

Für Actionbegeisterte warten **sechs verschiedene Rutschen** auf: Schlauchbootfahrt, Turborutsche oder vielleicht ab ins Schwarze Loch?

Entspannung findest du in der **großzügigen und neu gestalteten Saunalandschaft** oder im Gesundheitsbad.

Drei Restaurants bieten für jeden Geschmack etwas. Weiterhin gibt es einen **modernen Sportkomplex** mit Fitnesscenter, Tennis, Badminton, Bowling- und Kegelbahnen.

Anfahrt: Fahre nach Wismar Richtung Autobahn A20. Folge der B106 Westtangente: Ausfahrt Gressow/Wismar-Friedenshof. Fahre in Richtung Wismar und biege nach ca. 2 km an der Ampelkreuzung rechts ab (Bürgermeister-Haupt-Straße). Das Wonnemar ist ausgeschildert.

INTERSPA Gesellschaft für Hotelbetrieb

Wismar mbH

Bürgermeister-Haupt-Straße 36

23966 Wismar

Telefon 03841 327623

www.wonnemar.de/wismar





WONNILAND Wismar – dein piratenstarker Indoorspielplatz in Wismar!

Auf über 1.900 m² bietet das WONNILAND Spielspaß für die ganze Familie – wetterunabhängig und abwechslungsreich. Ob hüpfen, rutschen, klettern, toben oder spielen – hier kommen kleine und große Piraten voll auf ihre Kosten. Die Mini-Piraten erwarten ein eigener Bereich mit Bällebad und liebevoll gestalteten Spielmöglichkeiten. Teenie-Piraten erleben Action pur auf den interaktiven Plattformen Multiball und Valo-Jump oder Valo-Climb. Und wer noch mehr Power hat, kann sich bei Air-Hockey, Tischtennis oder Tischkicker austoben. Zur Stärkung zwischendurch lädt das Piraten-Bistro ein – perfekt zum Genießen, Chillen oder den Kindern entspannt beim Spielen zuschauen. Auch Erwachsene finden hier ihre kleine Auszeit. Das WONNILAND ist die ideale Ergänzung zu einem Besuch im WONNEMAR Erlebnisbad oder ein eigenständiges Ausflugsziel für aktive Familien. WONNILAND Wismar – Spiel, Spaß und Abenteuer für die ganze Familie!

Hinweis: Das WONNILAND befindet sich im 1. Stock und ist nur über einen Treppenaufgang erreichbar. Ein Zutritt mit Rollstuhl ist daher leider nicht möglich, Kinderwagen können im Erdgeschoss geparkt werden.



WONNILAND Wismar
Bürgermeister-Haupt-Str. 38
23966 Wismar
Telefon 049 3841 3276-23
wonniland.de/wismar

Eine Bootsfahrt gehört bei einem Ostseeeurlaub meist mit dazu – vor allem, wenn man sich in Nähe der Hansestadt Wismar befindet. **Am Alten Hafen in Wismar** beginnt die Reederei Adler-Schiffe ihre Törns: Die einstündigen **Hafen- und Seerundfahrten** (bis zu 7x täglich) führen dich hinaus in die Wismarbucht Richtung Insel Poel. Informationen, was sich back- und steuerbords von dir tut, gibt es natürlich auch. Die Hafenrundfahrten gibt es auch **mit kombiniertem Seetierfang**, bei dem du dem Fischer über die Schulter schauen kannst und den Fang erklärt bekommst. (Di & Do von Mai - Oktober).



Törns ab dem Alten Hafen Wismar

Für die Kleinen bietet sich etwas ganz Besonderes: Von Juli bis September können Kinder von 4 bis 10 Jahren **einmal Pirat spielen**, mit allem, was dazu gehört. Richtig eingekleidet und mit gehisster Piratenflagge geht es immer mittwochs für ca. zwei Stunden auf große Fahrt – **inklusive Meuterei, Gefangenen und Schatzsuche**. Da die Kinder nur in Begleitung von Erwachsenen teilnehmen dürfen, müssen die Eltern, ob gewollt oder nicht, mitspielen.

Für romantische Stunden zu zweit hingegen lädt der **"Sunset Cruise"** ein: Jeden Samstag von Ende Juni bis Anfang September von 20 – 22 Uhr kannst du den Sonnenuntergang mit stimmungsvoller Musik genießen. Ein Freigetränk, Snacks und weitere Getränke erhältst du an Bord.



Sonnenuntergangsfahrt

Fahrpläne und Tickets
www.adler-schiffe.de
Adler-Schiffe GmbH & Co. KG
Alter Hafen 7
23966 Wismar
Telefon 03841 224646

Ab dem Fischereihafen Boltenhagen - der Weißen Wiek – kannst du mit dem Schiff „MS Seebär“ zur **Seehundsandbank Insel Lieps** sowie auch zur **Insel Poel/ Timmendorf** schippern. Die **Fahrt zur Seehundsandbank** geht am Naturschutzgebiet der Halbinsel Tärnewitz, an Kriegsrelikten und an einem alten Wrack vorbei.

Weiter fährst du entlang am flachen Seegebiet mit der Sandbank Insel Lieps, wo sich oftmals Seehunde tummeln. Auf der Sandbank halten sich aber auch andere Tiere wie Seeadler, Möwen, Kormorane, verschiedene Enten, Wildgänse und Schwäne auf.

An der Sandbank vorbei siehst du die Insel Poel sowie die Hansestadt Wismar.

Die **Tour zur Insel Poel** führt durch die Wohlenberger Wiek, vorbei an der Sandbank Insel Lieps über die Wismarbucht in das Alte **Fischerdorf Timmendorf auf Poel**. Sieh dir viele Fischkutter, ein Lotsenboot, einen Rettungskreuzer und den markanten Leuchtturm der Insel an. Nun hast du 1,5 Stunden Landgang – Zeit für einen Ortsbummel und um das Inselleben kennenzulernen.



Hinweis: Bitte entnimm mögliche Fahrplanänderungen auf dem Aushang am Steg D (Weiße Wiek), Fahrkarten sind nur an Bord erhältlich. Kinder vom 3. bis zum vollendeten 11. Lebensjahr fahren zum halben Preis. **Kontakt:** „MS Seebär“: Marco Weiße, Tel. 01722 87 25 84 www.ms-seebaer-boltenhagen.de

„MS Seebär“ - Schiffahrten ab Tärnewitz Weiße Wiek*

Mo	13.30 und 15.00 Uhr	Seefahrt zur Seehundsandbank (1 Std.)
Di	11.00 und 16.30 Uhr 13.00 Uhr (16 Uhr zurück)	Seefahrt zur Seehundsandbank (1 Std.) Seefahrt zur Insel Poel (Timmendorf) (1,5 Std Landgang)
Mi	11.00 / 13.00 und 15.00 Uhr	Seefahrt zur Seehundsandbank (1 Std.)
Do	11.00 und 16.30 Uhr 13.00 Uhr (16 Uhr zurück)	Seefahrt zur Seehundsandbank (1 Std.) Seefahrt zur Insel Poel (Timmendorf) (1,5 Std Landgang)
Fr	11.00 / 13.00 und 15.00 Uhr	Seefahrt zur Seehundsandbank (1 Std.)
Sa	11.00 und 16.30 Uhr 13.00 Uhr (16 Uhr zurück)	Seefahrt zur Seehundsandbank (1 Std.) Seefahrt zur Insel Poel (Timmendorf) (1,5 Std Landgang)
So	11.00 / 13.00 u. 15.00 Uhr	Seefahrt zur Seehundsandbank (1 Std.)

* bei sehr schlechtem Wetter und zu geringer Beteiligung keine Fahrt / Änderungen vorbehalten



Wäre es nicht großartig, wenn wir in eine weit, weit entfernte Galaxie reisen könnten? Wie wäre es mit einem Spaziergang unter den Zwillingssonnen einer vertrauten Wüstenwelt oder im Schatten der gigantischen Baumriesen eines Waldmondes? Mit dem Besuch einer Rebellen-Basis auf einem unwirtlichen Eisplaneten oder einer todbringenden, imperialen Raumstation?

Aus dieser Idee entstand ein ambitioniertes Fan-Projekt, das in 2019 Realität wurde und Besucher in die weit, weit entfernte Galaxie entführt ...

Anfahrt:

Fahre an der Campingplatz-Ausfahrt nach links bis Gägelow – dort an der Ampelkreuzung rechts Richtung Grevesmühlen. Folge der B105 weiter. Nach ca. 15 km erreichst du die Stadt Dassow. Das Museum liegt auf der rechten Seite.

OUTPOST ONE
Travemünder Weg 20
23942 Dassow
Telefon: 0152 – 02 650 481
E-Mail: info@outpost-one.de
www.outpost-one.de

Eine Reise durch die klassische Trilogie:
30 begehbare Sets
auf 1.300 m²



In Dorf Mecklenburg stand 995 n. Chr. eine **Burganlage der Slawen**, "michelenburg" genannt. Im Laufe der Zeit wurde daraus Mecklenburg – der **Namensgeber für das ganze Bundesland**. Heute ist von der ehemaligen Burg nur noch der Burghügel erkennbar. Dafür bekommst du im Kreisagarmuseum eine Einsicht in die jüngere Geschichte der ländlichen Entwicklung bis heute: viel Wissenswertes über die Agrarpolitik der DDR, **technikhistorische Maschinen und Geräte** wie z.B. eine Wasserhebeanlage mit Windrad aus den 1920er-Jahren. Das Gelände bietet einen abwechslungsreichen Rundgang – ein **Fachwerkhaus** mit einer Ausstellung oder auch die "Märchenwiese" für Veranstaltungen – für jeden bieten sich entdeckungsreiche Einblicke. Ehemalige DDR-Bürger werden zudem **vieles wiedererkennen**.

Anfahrt:
Fahre an der Campingplatz-Ausfahrt nach links bis Gägelow – dort an der Ampelkreuzung links Richtung Wismar. Folge der B106 weiter. Nach ca. 9 km erreichst du den Ort Dorf Mecklenburg. Das Museum liegt auf der rechten Seite.



Kreisagarmuseum Dorf Mecklenburg
Rambower Weg 9A
23972 Dorf Mecklenburg
Telefon 03841 790020
www.kreisagarmuseum.de



Tipp:
Biege in **Warnow** vom Dorfplatz nach rechts in die Dorfstraße ein – nach ca. 150 m findest du rechtsseitig ein **Storchennest**, das regelmäßig Nistplatz ist. Mit etwas Glück kannst du Jungvögel beobachten.

Für den Rückweg lohnt sich ein Umweg über den beliebten **Wasserlehrpfad in Wotenitz**, der spielerisch über unser Trinkwasser informiert. Von hier folge gleich dem regionalen Radweg zurück über Warnow bis vor Großenhof. Nach Wohlenberg abbiegen und du erhaschst auf dem Feldweg noch einen **schönen Blick über die Wohlenberger Wiek**.

Gesamtstrecke: ca. 41 km

Eine **schöne Fahrradtour ins Hinterland** führt auch über den Santower See nach Börzow – es geht zwischen Feldern hindurch über **kleine ostseetypische Dörfer** bis nach Grevesmühlen und den kleinen Ort Börzow. Fahre den Ostseeradweg entlang der Wiek und biege dann links nach Niendorf ab. Weiter geht es nach Wohlenhagen – Genehmige dir hier einen kleinen Abstecher nach rechts zum Gutshaus. **Inmitten von Feldern** fährst du nach Bössow und Thorstorf. Ab dort radelst du auf dem regionalen Radweg Richtung Grevesmühlen. In **Warnow** angekommen, eignet sich der **Dorfplatz** für eine kleine Rast. Vorbei an luxuriösen Grundstücken mit Blick auf den **Santower See** geht es weiter bis Grevesmühlen. Fahre hier ein kurzes Stück entlang der B105, biege nach ca. 1 km links in die Lübecker Straße und kurz darauf rechts in den Börzower Weg ein.





Es geht beschaulich zu auf Poel – viele Radwege, einsame Strände und Felder mit Raps, Getreide und wilden Mohnblumen.

Hektik sucht man hier vergebens, diese kommt vielleicht nur auf, wenn wieder ein Ausflugsschiff im Hafen von **Kirchdorf, Niendorf oder Timmendorf-Strand** anlegt oder sich die Besucher um den letzten oder sich die Besucher um den letzten Strandkorb in Timmendorf streiten. Zu besichtigen sind u.a. der **Leuchtturm in Timmendorf** – dieser dient den Schiffen nach Wismar als Navigation, die **Inselkirche mit Schlosswall** in Kirchdorf, das **Inselmuseum** in Kirchdorf, der **Schaugarten der Hochschule Wismar** in Malchow mit über 500 verschiedenen Pflanzenarten und vieles mehr.



Hafen von Kirchdorf



Mit dem Fahrrad lässt sich die 37 km² große Insel am besten erkunden oder man nimmt eines der **Ausflugsschiffe ab Wismar oder Boltenhagen**. In unserer Rezeption findest du Flyer zu verschiedenen Schiffsausflügen – Du kannst die Fahrräder und auch deinen Vierbeiner meist bequem mitnehmen.



Timmendorfer Leuchtturm



Kirche in Kirchdorf

Falls du im Urlaub gern ein **Rundumpaket** genießen möchtest, bietet die Wismar Bus & Touristik GmbH vielleicht das Richtige: Ab Wismar/Alter Hafen geht es im **gemütlichen Kleinbus** (16 Sitzplätze) zur Insel Poel nach Kirchdorf. Hier beginnt anschließend eine **90-minütige Inselrundfahrt**, bei der du Interessantes und Informatives über die 36 km² große Insel erfahren wirst. Vorbei an Gutshäusern, kleinen Ortschaften und dem Naturschutzgebiet "Fauler See – Rustwerder" fährst du nach **Timmendorf mit seinem markanten Leuchtturm**. Erlebe den beliebten Erholungsort **„Am Schwarzen Busch“**, erhasche einen Blick auf die Vogelschutzinsel Langenwerder und die Halbinsel Wustrow und fahre über Vorwerk (Nachbau der "Poeler Kogge") zurück nach Kirchdorf.

Entweder schipperst du von hier aus gleich **mit dem Schiff heimwärts nach Wismar** oder du genießt noch für eine Weile den idyllischen Ort. Zu sehen gibt es unter anderem den Schlosswall als Überrest der Poeler Festungsanlage oder auch das Heimatmuseum der Insel. Die Fahrten kannst du nach Absprache unterbrechen und an verschiedenen Orten auch später wieder zusteigen. Außerdem kann der Hin- und Rückweg **mit Bus oder Schiff flexibel gestaltet werden**.

Hinweise: Fahrten von April – Oktober:

Bitte mind. 24 h vor Fahrtantritt reservieren unter www.wismar-bus-touristik.de

E-Mail: info@wismar-bus-touristik.de oder Tel.: 0151 65168032.

Tickets erhalten Sie im Bus oder bei der Adler-Reederei.



Schweriner Schloss

Schwerin ist schön – Schwerin hat Flair - Schwerin hat viel mehr zu bieten als das märchenhafte Schloss mitten im See. Die historische Altstadt sowie die elf Seen im Stadtgebiet zeugen von einer Vielzahl an Möglichkeiten. Das Schweriner Schloss auf der Schlossinsel mit seinem 2009 zur Bundesgartenschau gestalteten Park zeugt von Schwerins historisch bedeutender Vergangenheit.

Bis 1918 Hauptresidenz der Herzöge, ab 1990 Sitz des Landtages, hat Schwerin eine

Vielzahl an denkmalgeschützten Gebäuden, Museen, Theatern und Bauwerken. Die Altstadt lässt sich zu Fuß gut erkunden. Falls es dich ins Grüne zieht: Der Schweriner See allein ist als viertgrößter See Deutschlands 21 km lang und bis zu 6 km breit. Es gibt genügend Möglichkeiten zum Wandern, Radfahren und für Schifffahrten. Zum Beispiel kannst du auch am Ziegelsee nördlich des Pfaffenteiches und der Altstadt selbst mit dem Kanu, Kajak oder Tretboot ausfahren. Einen Verleih gibt es am Südufer des Sees.

Tipp:

Um einen Blick auf die Schweriner Altstadt zu werfen, besteige am besten den Dom, der als ältestes Bauwerk der Stadt neben dem Markt steht. Die Aussichtsterrasse befindet sich in 50 m Höhe des 117 m hohen Turms.



Orangerie im Schloss

Auf dem Schweriner Marktplatz



Schloss Wiligrad



Eine wunderschöne und abwechslungsreiche Fahrradstrecke wartet am Schweriner See - zum Schloss Wiligrad. Fahre mit dem Auto die B106 Richtung Schwerin und biege ca. 3 km nach Groß Stieten links Richtung Bad Kleinen / Hohen Viecheln ab. Bleibe in Hohen Viecheln auf der Hauptstraße und parke nach der Kreuzung rechts auf dem Parkplatz. Fahre nun mit dem Rad hinunter zum See und den Uferweg rechts am See entlang. Es bieten sich zahlreiche schöne Ausblicke!

Verfehle das Schloss Wiligrad nicht: Im Wald geht es rechts steil den Berg hinauf.

Strecke (einfach): ca. 9 km.

Für Unermüdliche:

Die Tour einmal um den Außensee ist auch an einem Tag zu schaffen (ca. 36 km).

Schlossgärtnerei Wiligrad – Gartencafé & Hofladen



Mitten im Grünen (oder an kalten Tagen vor dem Kamin) kannst du im gemütlichen Gartencafé Wiligrad Platz nehmen, um dir z.B. selbst gebackenen Kuchen, Steinofenbrot, Wildkräutergerichte und weitere saisonale Produkte aus eigenem Anbau und Herstellung schmecken zu lassen.

Auch im zugehörigen Hofladen gibt es Saisonales
Kontakt: Wiligrader Str. 6, 19069 Lübstorf OT Wiligrad, Tel. 03867-612703, www.schlossgaertnerei-wiligrad.de;
Auf dem Schlossgelände ausgeschildert gibt es traditionelles Kunsthandwerk zu kaufen.





Schiffahrtsdenkmal Passat

die Passat. Heute als Museum und Veranstaltungsraum genutzt, bietet Sie auch kleinen Entdeckern eine spannende Reise durch das Zeitalter der Seefahrt.

Von Ende März bis Anfang November täglich geöffnet für Besichtigungen, Kinder unter 6 Jahren haben freien Eintritt.

Wenn man vom Campingplatz aus immer weiter Richtung Westen fährt (über Dassow – Pötenitz) – so nah wie möglich am Wasser entlang, kommt man unweigerlich an den Punkt, wo nur noch die Fähre das Auto oder Fahrrad weitertransportieren kann:

Travemünde. Oder man parkt auf der Halbinsel Priwall und lässt sich über die Trave mit der **Personenfähre** schippern. Bummel entlang der Promenade, vorbei an **gemütlichen Restaurants, Cafés und Ständen.** An der Promenade steht auch der **älteste Leuchtturm Deutschlands von 1539.** Aus 31 m Höhe kannst du die ein- und ausfahrenden Fähren und riesigen Kreuzfahrtschiffe nach Skandinavien und der Welt sichten.

Auf der östlichen Seite der Trave gibt es aber noch ein **maritimes Denkmal** zu bestaunen: **das letzte deutsche Großsegelschiff –**



Tipp:

Der südliche Teil der Halbinsel Priwall ist ein Paradies für Tiere: **Im Naturschutzgebiet mit Feuchtflächen** lassen sich z.B. Fledermäuse, Laubfrösche, Reiherenten sowie viele Vogelarten und deren Brutstätten beobachten.

Der mittelalterliche Stadtkern der Altstadt von Lübeck zählt **seit 1987 zum UNESCO-Weltkulturerbe.** Als **erste deutsche Hafenstadt** an der Ostsee und "Königin der Hanse" ist Lübecks Vergangenheit noch weithin sichtbar: Das **historische Holstentor, Marzipanmuseum, Buddenbrook-Haus** und über 1000 Denkmäler in der Altstadt sind heute noch zu erleben. Zu Fuß kann man Lübeck gut erlaufen oder gemütlicher - und auf jeden Fall eine Empfehlung - ist eine **Flussrundfahrt auf der Trave.**

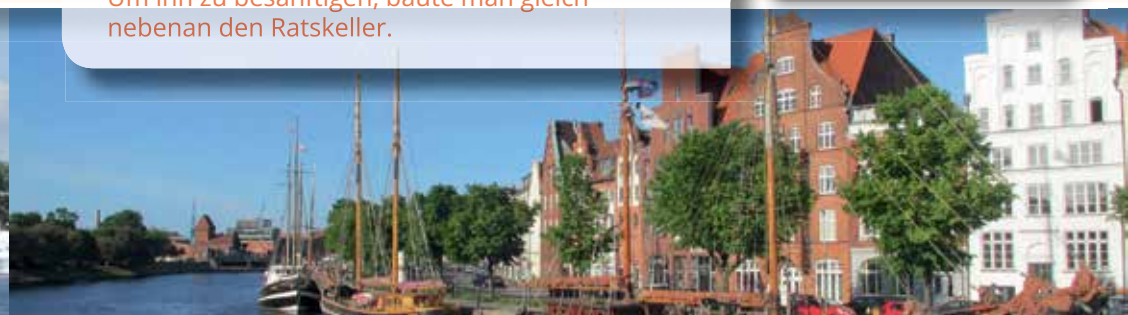
Da die Altstadt wie eine Insel vom Fluss umgeben ist, kann man auf den meist einstündigen Routen die historischen Backsteinhäuser, Kirchen und Brücken sehr schön sehen. Bitte informiere dich an den verschiedenen Anlegestellen nach den Abfahrtszeiten und Preisen. Eine Besonderheit in Lübeck sind die **Ganghäuser** – Überreste der mittelalterlichen Stadt. Vor allem rund um den Dom findest du die engen, schmalen Durchgänge.

Tipp:

Ein **beliebtes Fotomotiv** sitzt an der Außenmauer der markanten Marienkirche: ein kleines Teufelchen. Der Sage nach glaubte der Teufel, man würde ein Weinhaus bauen und half daher eifrig beim Bau mit. Als er jedoch die Wahrheit erkannte, war er drauf und dran, wütend die Kirche zu zerstören. Um ihn zu besänftigen, baute man gleich nebenan den Ratskeller.



Holstentor





Eine Zeitreise ins frühe Mittelalter kannst du im **archäologischen Freilichtmuseum Groß Raden** unternehmen:

Auf den Resten einer altslawischen Burganlage aus dem 9. und 10. Jhd. wurde eine **originalgetreue Nachbildung der Siedlung** mit Burgwall, Flechtwandhütten, Blockhütten, Palisade und Bohlenwegen errichtet.

Anlage auf der beschaulichen Halbinsel am Groß Radener See



Mitmachen & Lernen

Im Sommer gibt es **Handwerk zum Mitmachen** wie z.B. Brot backen, Speckstein bearbeiten oder töpfeln. Häufig sind auch "Wikinger" zu Gast, die das **frühere Leben und Arbeiten** realistisch darstellen und z.B. auch **historische Wettkämpfe** veranstalten – wirklich zu empfehlen!

Wie kommen wir da hin & was gibt es noch?

Autobahn A20 Richtung Rostock, Ausfahrt Zurow, auf B192 Richtung Sternberg fahren.

In Sternberg links nach Groß Raden abbiegen.

Am Dorfparkplatz befindet sich zudem direkt ein schönes **Oldtimer-Museum**.

Für PS-Fans gibt es Motorräder, Automobile und Motoren von 1924 bis 1970 zu bewundern.

Von hier sind es ca. 1300 m zu Fuß bis zum Freilichtmuseum.

Auf dem Weg kommst du an einigen **empfehlenswerten Gaststätten** – auch mit Seeblick – vorbei.



Einbaum fahren im Freilichtmuseum Groß Raden

Eine gute Autostunde entfernt ist das Städtchen Güstrow und lohnt einen Besuch: Mit dem **schönen Renaissance-Schloss**, dem **Backsteindom** oder der **historischen Altstadt** ist die Stadt für einen Tagesausflug zu empfehlen.

Im **Wildpark-MV** warten tierische wilde Abenteuer bei einheimischen Tieren auf Sie. Besonders beliebt: die **Raubtier-WG** mit Wurzeltunneln, Wolfshöhlen und Kletterpfaden durch die Baumkronen.

Hier leben unter anderem **Wölfe und Bären** in einer ganz besonderen Wohngemeinschaft zusammen. Auch **Luchse und Wildkatzen** kannst du fast wie in freier Wildbahn entdecken.

Fantastische Einblicke in die **heimische Unterwasserwelt** sind dank **gläserner Fischtreppe**, **begehbarem AQUA-Tunnel** und einer **30 m langen Aquarienwand** ebenfalls möglich.

Im Sommer steigt ein Taucher regelmäßig ins kühle Nass. Schon mal ohne nass zu werden durch einen Fluss gewandert?

In den Wasser-Welten im Wildpark-MV ist das möglich! Besondere Tier- und Spielerlebnisse bieten der **Streichelzoo**, abenteuerliche Spielplätze und begehbare Gehege.

Es gibt aber noch mehr zu erleben: **überdimensional große Insekten** in den Wiesen-Welten, den Bodenerlebnispfad Subterra mit Moorleiche, Aktionspfade und vieles mehr.

Die Erlebnis-Büdnerei:

Der **Schaubauernhof** wird dich in ein Stück Geschichte eintauchen lassen.

Auch Tiere, unter anderem eine Milchkuh, Schafe, Gänse und Kaninchen werden auf dem Hof einziehen.

Anfahrt:

Autobahn A20 Richtung Rostock, Ausfahrt Zurow, auf B192 Richtung Sternberg fahren. In Sternberg auf B104 nach Güstrow: kostenloser Parkplatz – Primerburg, 18273 Güstrow.



Wildpark-MV
Primerburg
18273 Güstrow
Tel.: 03843 24680
www.wildpark-mv.de



5 km langer Sandstrand



Leuchtturm und "Teepott"



Im Rostocker Stadtteil Warnemünde ist alles größer und breiter: Hier gibt es den **breitesten Sandstrand an der deutschen Ostseeküste**. Die jährliche **Hanse Sail** ist Mecklenburg-Vorpommerns größte maritime Veranstaltung. Und die ein- und ausfahrenden Fährschiffe wirken selbst vom 31 m hohen Leuchtturm aus riesig. Dieser wurde 1897 erbaut und strahlt seitdem für die Schifffahrt und die Touristenfotos. Direkt daneben an der östlichen Strandpromenade steht der **denkmalgeschützte "Teepott"**. Seit 2002 in neuem Glanz, beherbergt das Wahrzeichen mit dem geschwungenen Dach Geschäfte, Restaurants und Souvenirläden. Um **historisches Hafenflair** zu genießen, solltest du am **"Alten Strom"** entlang laufen, der östlich vom Leuchtturm beginnt. Die heutige Schiffseinfahrt nach Rostock liegt gleich daneben, doch findet man hier zum Bummeln genug Anschauungsmaterial. **Kleine Schiffskutter, restaurierte Kapitänshäuser** und viele Geschäfte laden zum Flanieren ein. Auch eine Hafenrundfahrt kannst du hier unternehmen. Westlich vom "Alten Strom" liegt der **Ortskern** von Warnemünde mit seinen alten schmalen, parallelen Häuserreihen.

Zum Parken gibt es noch den Hinweis: Je näher Sie der Schiffseinfahrt im Osten kommen, desto teurer wird es. Am westlichen oder mittleren Strand zu parken, zahlt sich demzufolge aus, wenn man die 2 km lange Entfernung zum Leuchtturm in Kauf nimmt. Dafür kannst du am Strand entlang spazieren, der sogar kostenfrei ist.

Hamburg ist immer eine Reise wert: **Deutschlands größter Seehafen**, Reeperbahn, Fischmarkt, drittgrößter Musicalstandort der Welt - nur um ein paar Attraktionen zu nennen. Vom Campingplatz aus bist du in maximal 1½ Stunden mit dem Auto in der Innenstadt. Es bietet sich auch an, im Außenbereich zu parken und mit der U-Bahn in die Innenstadt zu fahren, da die Parkgebühren schon mal gern 10-15 € ausmachen. Die ganze Stadt bietet natürlich mehr als für einen Tag: Auf eigene Faust Hamburgs Highlights erkunden geht zu Fuß oder mit dem Fahrrad. Allerdings liegt z.B. die **Reeperbahn** 1,5 km außerhalb der Altstadt. Am entspanntesten ist es daher mit einer **Stadtrundfahrt** im Bus. Die meisten starten **bei den Landungsbrücken** südwestlich der Altstadt.



Stadtteil St. Pauli



Alsterarkaden

Zwischen Rathausmarkt, Jungfernstieg und Alsterfleet in **der Altstadt** kannst du entlang der weißen **Alsterarkaden** bummeln, gemütlich in einem der Cafés sitzen und die Schwäne auf der kleinen Alster beobachten. Für eine Millionenstadt wie Hamburg geht es im Zentrum (bedingt durch Binnen- und Außenalster) erstaunlich ruhig zu.

REEPERBAHN

JUNGFERNSTIEG

Am "Alten Strom"



Ausflugsschiff auf der Binnenalster



Informationen:

Wichtige Telefonnummern:

Polizei	110
Feuerwehr	112
Ärztlicher Notdienst	116117
Giftnotruf	0361-730730

Allgemeinmedizinerin Frau Dr. Schmiedeberg, Ostseeallee 12, 23946 Boltenhagen, Tel.: 038825-23280

Zahnärztin Dr.med.dent. Isaura Dünnebacke, Zierower Landstraße 3, 23968 Wismar, Tel.: 03841-643639

Sana Hanse-Klinikum Wismar GmbH – Medizin. Versorgungszentrum u.a. Fachärzte für Kinderheilkunde
Störtebeker Str. 6, 23966 Wismar, Tel.: 03841-3743307

Apotheke im Mecklenburger Einkaufszentrum (MEZ), Marktstr. 1, 23968 Gägelow, Tel.: 03841-643436

Bankautomat (Sparkasse): ebenfalls im MEZ

Tierarzt Dr. Hinrichs, Lübsche Str. 212, 23968 Wismar, Tel.: 03841-642 252

Pannenhilfe / Abschlepp- und Bergungsdienst im Auftrag des ADAC

Auto Bauer GmbH & Co. KG, Chausseestr. 17, 23968 Gägelow, Tel.: 03841-6288-0

Frank Fürstenberg, mobile Gasprüfung und Reparaturen, Tel.: 0173 850 75 99

Lama Van – Werkstatt, Reparatur (auch mobiler Service) -
Degtower Weg 8, 23936 Grevesmühlen, Tel.: 0171 312 75 68

Impressum:

Herausgeber: Ostsee-Campingplatz "Liebeslaube"
Touristik GmbH "Liebeslaube" Gramkow
Wohlenberger Wiek 1, 23968 Hohenkirchen
Tel.: 038428 - 60219

Alle Rechte vorbehalten, auch die des auszugsweisen Nachdruckes und der Fotomechanischen und digitalen Wiedergabe.

Gestaltung und Konzeption:

Peggy Petzold, Claudia Hoyer, Petra & Matthias Fiedler

Wir bedanken uns ganz herzlich bei allen Personen und Institutionen, die dieses Gästeprospekt mit Bildern und Texten unterstützt haben.

Wir haben dieses Prospekt nach bestem Wissen und Gewissen zusammengestellt. Irrtümer und Änderungen vorbehalten.

Druck: Oktober 2025,

13. Version – weitere Ideen sind im Kopf und demnächst hier.

Weiterführende Wander-/Radkarten:

Für Ausflüge und Fahrradtouren können Sie in unserer

Rezeption Rad- und Wanderkarten kostenpflichtig erwerben.



www.campingplatz-liebeslaube.de